

**HYUNDAI**  
HYUNDAI IMAGEQUEST

Type No. L17A00000/L19A00000

**Model. B70D/B71D  
B90D/B91D**

**Dual Function Monitor**



**Benutzerhandbuch**

# U.S.A.

## U.S.FEDERAL COMMUNICATIONS COMMISSION RADIO FREQUENCY INTERFERENCE STATEMENT INFORMATION TO THE USER

NOTE : This equipment has been tested and found to comply with the limits for a Class B digital device pursuant to Part 15 of the FCC Rules.

These limits are designed to provide reasonable protection against harmful interference in a residential installation.

This equipment generates, uses, and can radiate radio frequency energy and, if not installed and used in accordance with the instructions, may cause harmful interference to radio communications.

However, there is no guarantee that interference will not occur in a particular installation.

If this equipment does cause harmful interference to radio or television reception, which can be determined by turning the equipment off and on, the user is encouraged to try to correct the interference by one or more of the following measures:

- Reorient or relocate the receiving antenna.
- Increase the separation between the equipment and receiver.
- Connect the equipment into an outlet of a circuit different from that to which the receiver is connected.
- Consult the dealer or an experienced radio /TV technician for assistance.

Changes or modification not expressly approved by the party responsible for compliance could void the user's authority to operate the equipment.

Connecting of peripherals requires the use of grounded shielded signal cables.

# DECLARATION OF CONFORMITY

WE                    Hyundai ImageQuest CO., LTD.  
                          Ami-ri Bubal-Eub Ichon-Si Kyungki-Do  
                          467-860 KOREA

declare under our sole responsibility that the product:

Kind of equipment        :    LCD MONITOR

Type-Designation        :    L17A00000/L19A00000

to which this declaration relates is in conformity with the following standard(s) or other normative document(s)

Safety : IEC60950-1:2002  
EMC    : EN 55022/1998+A1:2000+A2:2003  
          : EN 55024 :1998+A1:2001+A2:2003  
          : EN 61000-3-2:2000  
          : EN 61000-3-3:1995+A1:2001

following the provisions of the Low Voltage Directive 73/23/EEC, 93/68/EEC and the EMC Directive 89/336/EEC.

Accredited testlaboratory:  
TÜV Rheinland  
Am Grauen Stein  
51105 Köln

KOREA / January 9, 2006

-----  
(Place and date of issue)

BYUNG SUHN, AHN

-----  
(Name and signature of  
authorized person)



# B70D/B71D/B90D/B91D Dual Function Monitor

## Inhaltsverzeichnis

- 1. Einleitung .....1/24**
- 2. Sicherheitsinformationen .....1/24**
- 3. Installation des Monitors .....4/24**
  - 3-1. Zubehörliste .....4/24
  - 3-2. Installationsanweisungen für den  
Ständer .....5/24
  - 3-3. Auswahl eines geeigneten Standorts ...6/24
  - 3-4. Anschließen des Monitors .....6/24
  - 3-5. Bildwiederholfrequenz einstellen ....9/24  
Synchronwerte-Tabelle .....10/24
  - 3-6. Benutzerumgebung .....11/24



- 4. Einstellen der Bildschirmanzeige ...13/24**
  - 4-1. Gehen Sie bei der Verwendung der  
Bildschirmanzeigen vor wie folgt :..14/24
  - 4-2. Drucktasten .....14/24
  - 4-3. Menüs zur Bildschirmeinstellung ....15/24
- 5. Die Stromsparfunktion der Bild-  
schirmeinheit .....19/24**
  - Strom sparen .....19/24
- 6. Fehlerbehebung .....20/24**
- 7. Spezifikationen .....24/24**



# B70D/B71D/B90D/B91D Dual Function Monitor

## 1. Einleitung

Dieses Handbuch hilft dem Benutzer des Hyundai ImageQuest B70D/B71D/B90D/B91D bei der Installation und der Benutzung.

Ihr neuer Bildschirm ist ein hochergonomischer Farbbildschirm,

- 17" sichtbare Röhrendiagonale SXGA LCD
- 19" sichtbare Röhrendiagonale SXGA LCD
- Hochwertiger Bildschirm mit Re-scaling-Funktion
- VESA DPMS (Display Power Management Signaling)
- VESA DDC1/2B Kompatibilität
- Weiterführende digitale OSD-Bedienung
- Schnelle und präzise Autojustierung
- Fortschrittlichste Bildskalierung
- Unterstützt eine physikalische Schnittstelle für VESA-Flachbildschirme
- Digitaler Signaleingang mit DVI-1.0 Kompatibilität

## 2. Sicherheitsinformationen

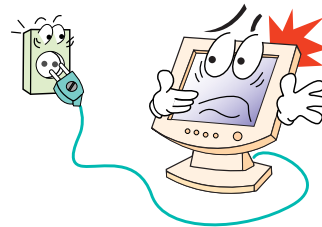
Bei der Konstruktion und Fertigung dieses Monitors wurde besonderer Wert auf die Gewährleistung der Benutzersicherheit gelegt. Stosschläge und andere Risiken lassen sich vermeiden, indem Sie die folgenden Hinweise beachten:



Stellen sie keine schweren, feuchten oder magnetischen Gegenstände auf dem Monitor oder dem Netzkabel ab. Halten Sie stets die Lüftungsöffnungen frei, und bringen Sie sie nicht mit metallischen oder entzündbaren Materialien in Berührung.

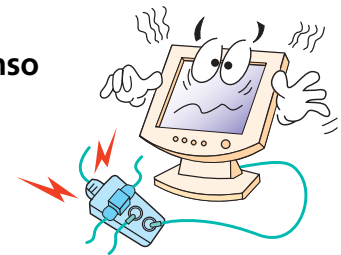
# B70D/B71D/B90D/B91D Dual Function Monitor

Betreiben Sie den Monitor nicht bei extremer Hitze, Feuchtigkeit oder Staubentwicklung.  
Temperatur: 5~35°C  
Luftfeuchtigkeit: 30~80% (rel.).



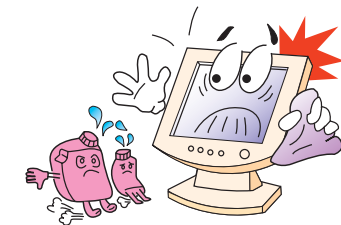
Schalten Sie den Monitor stets aus, bevor Sie das Netzkabel an einer Steckdose anschließen. Achten Sie darauf, das Netzkabel sowie alle anderen Anschlußkabel sicher und ordnungsgemäß anzuschließen.

Überlastete Steckdosen und Verlängerungskabel, ebenso wie beschädigte Netzkabel und Stecker, stellen eine Gefahr dar und können Stromschläge oder Feuer verursachen. Wenden Sie sich zwecks Austauschs an einen Kundendiensttechniker.



Benutzen Sie keine spitzen Gegenstände (z.B. Nagel oder Bleistift) in der Nähe des Monitors, da sie Kratzer auf der LCD-Oberfläche verursachen können.

Verwenden Sie zum Reinigen des Monitors keine Lösungsmittel (z.B. Benzin), da hierdurch die LCD-Oberfläche beschädigt würde.



# B70D/B71D/B90D/B91D Dual Function Monitor

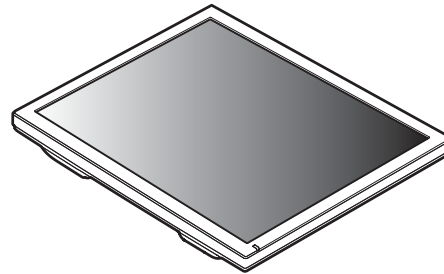
## Pflege und Instandhaltung

- Um die Gefahr eines Stromschlags zu vermeiden, öffnen Sie unter keinen Umständen das Gehäuse der Bildschirmeinheit. Die Einheit kann nicht vom Benutzer gewartet werden. Trennen Sie die Bildschirmeinheit vor der Reinigung von der Stromversorgung.
- Verwenden Sie zum Reinigen weder Alkohol (Methyl, Ethyl oder Isopropyl) noch starke Lösungsmittel. Die Verwendung von Verdünnung, Benzol, Scheuermitteln oder Druckluft ist ebenfalls zu vermeiden.
- Verwenden Sie zum Abwischen des Bildschirms keine Tücher oder Schwämme, die die Oberfläche zerkratzen könnten.
- Zum Reinigen des antistatischen Bildschirms (Glasfläche) empfiehlt sich die Verwendung von Wasser und eines speziellen Mikrofaser-Reinigungstuches (wie z. B. Ein Brillenputztuch). Statt dessen können Sie auch ein mit Wasser oder einem milden Reinigungsmittel angefeuchtetes Tuch verwenden.
- Zum Reinigen des Bildschirmgehäuses ist ein leicht mit mildem Reinigungsmittel angefeuchtetes Tuch zu verwenden.

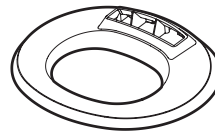
# B70D/B71D/B90D/B91D Dual Function Monitor

## 3. Installation Monitors 3-1. Zubehörliste

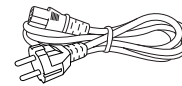
Sie sollten die folgenden Einzelteile im Karton vorfinden:



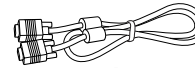
Haupteinheit



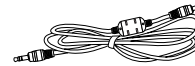
Ständer



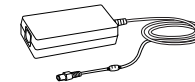
Netzkabel



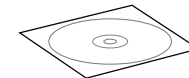
15poliges  
D-Sub-kabel



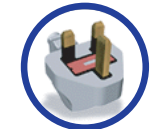
Audio-kable



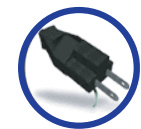
Netzstromadapter



Compact Disc



UK



Japan



America/Canada



Europe



South Africa



Australia



Korea



Das oben abgebildete Netzkabel kann für den Betrieb in Bereichen mit abweichender Netzspannung ausgewechselt werden.

Sollte etwas fehlen oder beschädigt sein, dann nehmen Sie bitte mit Ihrem Händler Kontakt auf.

Die Benutzung eines anderen als des zum Lieferumfang gehörenden Netzkabels oder eines Netzkabels, das länger als 3 m ist, kann den EMV-Status während des Gerätebetriebs beeinträchtigen.

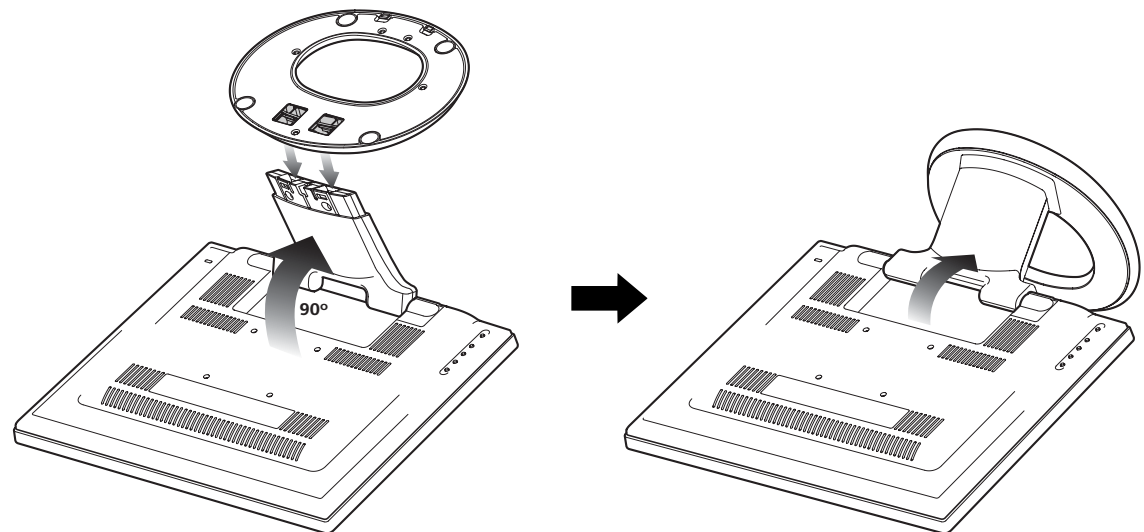


# B70D/B71D/B90D/B91D Dual Function Monitor

## 3-2. Installation- sanweisungen für den Ständer

Installieren Sie den Ständer gemäß den nachfolgenden Anweisungen auf einer flachen Unterlage.

1. Legen Sie die Haupteinheit mit dem Bildschirm nach unten ab und klappen Sie den Ständer bis zu einem Winkel von 90 Grad auf.
2. Befestigen Sie den Sockel am Ständer, indem Sie ihn in der richtigen Position nach unten drücken. (Bei erfolgreicher Montage rastet er hörbar ein.)
3. Schwenken Sie den installierten Sockel weiter heraus, um die Haupteinheit aufzustellen.

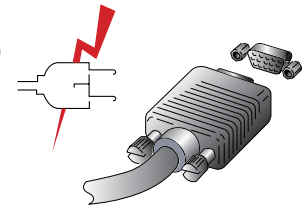


### 3-3. Auswahl eines

### 3-4. Anschließen des Monitors

- Stellen Sie die Bildschirmeinheit in einem Abstand von mindestens 30 cm von anderen elektrischen oder Wärme erzeugenden Geräten auf, und sorgen Sie an den Seiten für einen Abstand von jeweils mindestens 10 cm, um eine einwandfreie Belüftung zu gewährleisten.
- Stellen Sie die Bildschirmeinheit so auf, daß sie nicht direkter Lichteinstrahlung ausgesetzt ist bzw. es nicht zu Lichtreflexionen auf dem Bildschirm kommen kann.
- Um die Belastungen für die Augen zu reduzieren, stellen Sie die Bildschirmeinheit nicht vor einem hellen Hintergrund, wie zum Beispiel einem Fenster, auf.
- Der Monitor sollte Ihnen genau gegenüber auf einem solchen Abstand stehen, daß Sie mühelos lesen können (etwa 45 bis 90 cm).
- Stellen Sie den Monitor so auf, daß Sie keine Probleme mit Reflexionen und dergleichen haben.

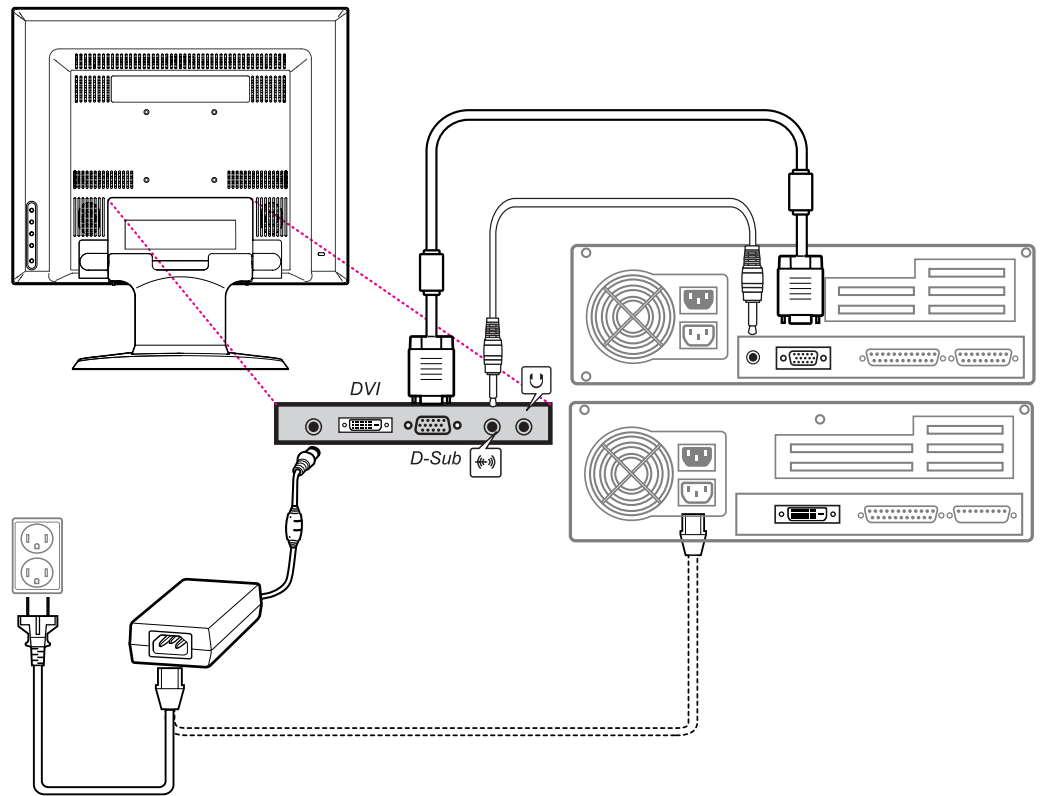
- !** Prüfen Sie vor dem Anschließen der Bildschirmeinheit, ob der Strom an allen Geräten ausgeschaltet ist. Um jede Gefahr eines elektrischen Schlages zu vermeiden, schließen Sie die Geräte immer nur an korrekt geerdete Steckdosen an.



1. Schließen Sie den 15-poligen Anschluß des Signalkabels an den VGA-Anschluß Ihres Computer an und schrauben Sie ihn fest.
2. Schließen Sie das Netzkabel der Bildschirmeinheit zuerst an der Rückseite der Bildschirmeinheit an.
3. Danach schließen Sie das Netzkabel an eine geerdete Steckdose (100V - 240V) oder an die Systemeinheit an, falls diese einen Anschluß für das Netzkabel der Bildschirmeinheit hat.
4. Schalten Sie die Bildschirmeinheit ein und vergewissern Sie sich, daß die Betriebsanzeige aufleuchtet. Wenn nicht, wiederholen Sie bitte die Schritte 1, 2, 3 und 4 oder lesen Sie den Abschnitt Fehlerbehebung in diesem Handbuch.

# B70D/B71D/B90D/B91D Dual Function Monitor

5. Schalten Sie den Computer ein. Die Bildschirmanzeige erscheint innerhalb von etwa 10 Sekunden. Stellen Sie das Bild ein, um eine optimale Bildqualität zu erreichen. Weitere Informationen dazu finden Sie in dem Abschnitt Einstellen der Bildschirmanzeige in diesem Handbuch.

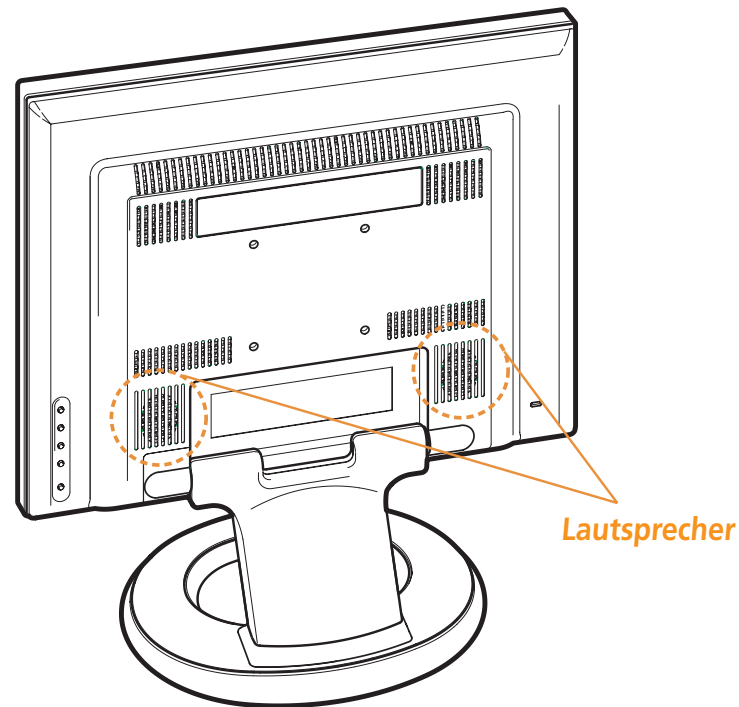


# B70D/B71D/B90D/B91D Dual Function Monitor

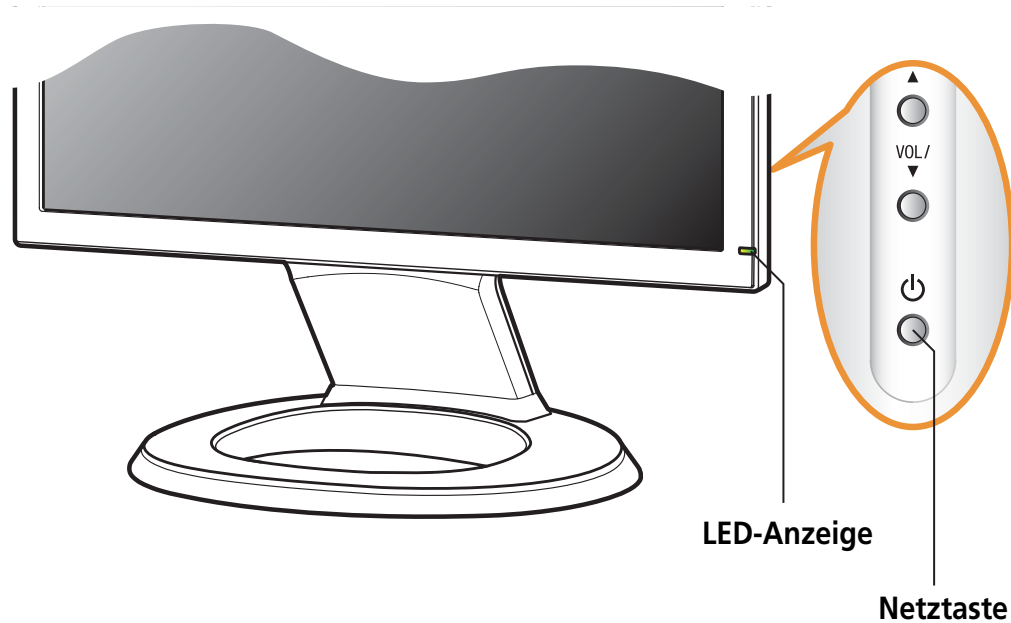
- Optionsmodell  
Audiosystem

Dieser Monitor verfügt über ein Audiosystem mit zwei integrierten Mikrolautsprechern. Jeder der beiden Mikrolautsprecher hat eine Ausgangsleistung von maximal 2W (eff.). Zusätzlich hat das System einen Kopfhöreranschluß.

**!** Beim Einschalten des Monitors ist der Ton deaktiviert. Um den Ton zu aktivieren, benutzen Sie bitte die Funktionstaste AUDIO an der Gerätevorderseite oder das OSD-Menü.



# B70D/B71D/B90D/B91D Dual Function Monitor



## 3-5. Bildwiederholfrequenz (refresh rate) einstellen

Um Ihre Bildwiederholfrequenz in Windows 98/ME/XP/2000 einzustellen, müssen Sie die folgenden Anweisungen befolgen:

1. Gehen Sie zur Bildwiederholfrequenz (Start-Einstellungen-Systemsteuerung).
2. Doppelklicken Sie auf das Symbol 'Bildschirm' (Display).
3. Klicken Sie auf die Registerkarte 'Einstellungen' (Settings).
4. Klicken Sie auf die Schaltfläche 'Erweitert' (Advanced).
5. Klicken Sie auf 'Adapter' und wählen Sie 60Hz aus der Liste aus.
6. Klicken Sie auf 'Anwenden' (Apply), um den gewählten Wert zu bestätigen.

# B70D/B71D/B90D/B91D Dual Function Monitor

## Synchronwerte-Tabelle

**!** Falls das vom System kommende Signal nicht mit dem voreingestellten Taktmodus übereinstimmt, müssen Sie den Modus anhand der Angaben im Benutzerhandbuch zur Grafikkarte anpassen, da andernfalls eventuell keine Bildschirmanzeige erfolgt.

Die empfohlene Einstellung ist eine Auflösung von 1280x1024 und eine Bildwiederholfrequenz (refresh rate) von 60Hz.

### ► DIGITAL R.G.B INPUT

No.	Auflösung	Horizontalfrequenz	Bildwieserholffrequenz
1	640 x 480	31.5 KHz	60 Hz
2	800 x 600	37.9 KHz	60 Hz
3	1024 x 768	48.4 KHz	60 Hz
4	1280 x 1024	63.9 KHz	60 Hz

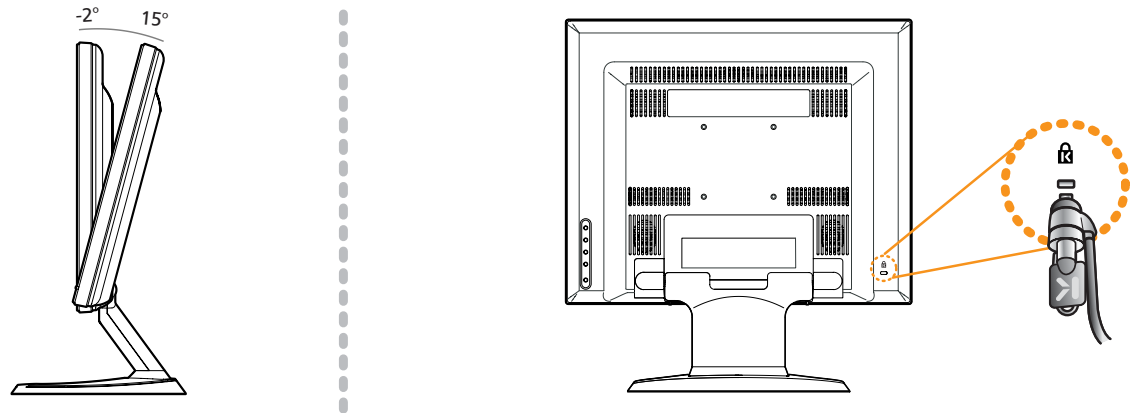
### ► ANALOG R.G.B INPUT

No.	Auflösung	Horizontalfrequenz	Bildwieserholffrequenz
1	720 x 400	31.5 KHz	70 Hz
2	640 x 480	31.5 KHz	60 Hz
3	640 x 480	37.5 KHz	75 Hz
4	800 x 600	35.2 KHz	56 Hz
5	800 x 600	37.9 KHz	60 Hz
6	800 x 600	48.1 KHz	72 Hz
7	800 x 600	46.9 KHz	75 Hz
8	832 x 624	49.7 KHz	75 Hz
9	1024 x 768	48.4 KHz	60 Hz
10	1024 x 768	56.5 KHz	70 Hz
11	1024 x 768	60.0 KHz	75 Hz
12	1152 x 864	67.5 KHz	75 Hz
13	1280 x 1024	63.9 KHz	60 Hz
14	1280 x 1024	80.0 KHz	75 Hz

## 3-6. Benutzerumgebung

### Empfohlene ergonomische Benutzerumgebung

- Der Anzeigewinkel des Monitors sollte zwischen -2 und 15 Grad liegen.



Kensington-  
Sicherheitseinschub  
(Schloss)

- Dieser Bildschirm unterstützt eine Sicherheitsvorrichtung vom Typ Kensington zur Absicherung des Monitors. Kensington-Schloss wird nicht mitgeliefert.
- Angaben zur Bestellung und Installation einer Kensington-Schlossvorrichtung erhalten Sie bei folgenden Ansprechpartnern.

**\* Kensington Technology Group**

· Address : 2000 Alameda de las Pulgas 2F san mateo, California 94403-1289

· Tel : +1 650 572 2700 · Fax : +1 650 572 9675 · Web-site : [www.kensington.com](http://www.kensington.com)

# B70D/B71D/B90D/B91D Dual Function Monitor

VESA FPM PMI

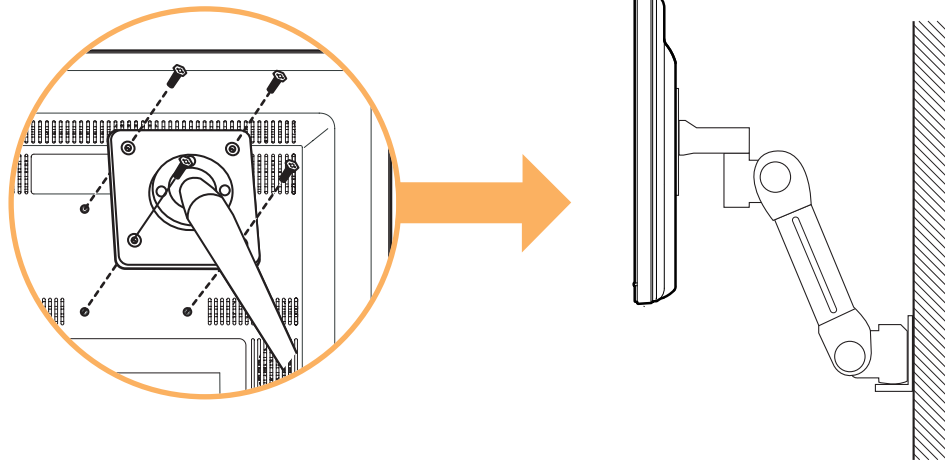
- Diese Bildschirmanzeige unterstützt den VESA FPM PMI Standard für eine 75mm x 75mm Schrauben-Anbringung; hierfür sind 4 Schraublöcher an der Rückseite des Geräts vorgesehen.
- Kaufhinweise für VESA Flachbildschirm-Montageeinheiten erhalten Sie unter der nachfolgend genannten Kontaktadresse.

**!** Für die Installation dürfen nur Schrauben der Größe M4 x10 verwendet werden. (Bei Benutzung anderer Schraubengrößen kann es zu Schäden am Gerät kommen.)

**\* Ergotron, Inc.**

· Address : Ergotron Europe Kuiperbergweg 50 1101 AG Amsterdam The Netherlands

· Tel : +3 1 20 696 60 65 · Fax : +3 1 20 609 04 59 · E-mail : info.eu@ergotron.com

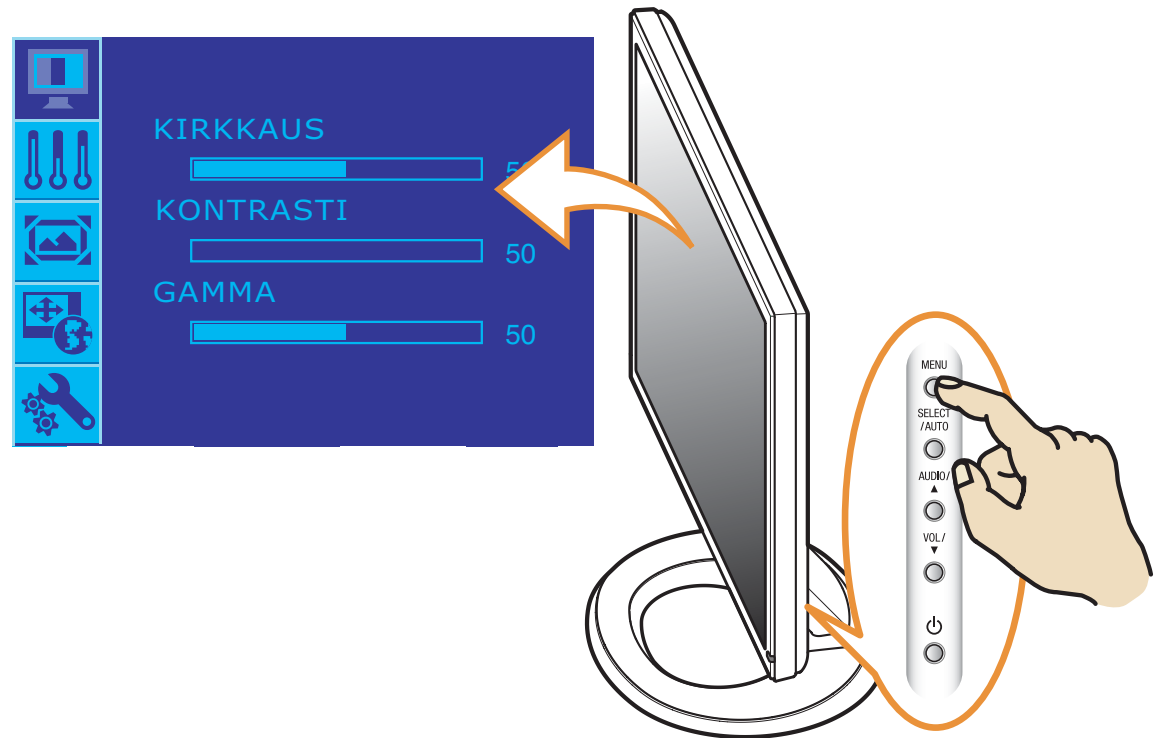




# B70D/B71D/B90D/B91D Dual Function Monitor

## 4. Einstellen der Bildschirmanzeige

Die Bildschirmanzeige kann über die Knöpfe unterhalb der Bildschirmfläche eingestellt werden.



Das zweite und dritte Menü vom OSD kann nicht im Digitalmodus ausgewählt werden.

### 4-1. Gehen Sie bei der Verwendung der Bildschirmanzeigen wie folgt vor :

### 4-2. Drucktasten

Zum Durchführen von Einstellungen im On Screen Display, bitte wie folgt vorgehen:



1. Drücken Sie die Taste MENU, um das Menü zur Einstellung des Bildschirms aufzurufen.
2. Drücken Sie die Taste ▲ oder ▼, um die Parameter zu wählen, deren Einstellung Sie ändern möchten. Der Parameter erscheint unterlegt.
3. Drücken Sie die Taste SELECT, um die Anzeige des unterlegten Parameters auf den Bildschirm zu rufen..
4. Verwenden Sie den ▲ oder ▼, um die gewünschte Einstellung vorzunehmen.
5. Drücken Sie die Taste MENU, um zum vorherigen Menü zurückzukehren, sofern Sie sich in einem Untermenü befinden.
6. Ihr Bildschirm speichert die neuen Einstellungen automatisch 1 Sekunde nach der letzten Änderung, und das Menü wird ausgeblendet. Sie können jedoch auch den Knopf MENU drücken, um das Menü auszublenden.

#### AUTO

#### **AUTOMATISCHE ANPASSUNG / (AUTO ADJUST)**

Zeigen Sie zuerst ein Vollbild an, z.B. ein Hintergrundbild in Windows. Drücken Sie die Taste SELECT(AUTO), um das Bildschirmformat automatisch einzustellen.



#### **LYSSTYRKE**

Du kan bruge knappen ▼ til at hente skærbilledet tiljustering af lysstyrke frem på skærmen. Brug knapperne pil op og pil ned til at forøge eller formindske skærmens lysstyrke.



#### **AUDIO**

Diese Taste drücken, um den Audio-Modus ein- oder auszuschalten.

# B70D/B71D/B90D/B91D Dual Function Monitor

## 4-3. Menüs zur Bildschirmeinstellung

Die Taste ersten Menü des OSD auswählen und Sie können nachstehende Einstellungen vornehmen



### **BRIGHTNESS (HELLIGKEIT)**

Einstellen der Helligkeit des Bildschirms.

### **CONTRAST (KONTRAST)**

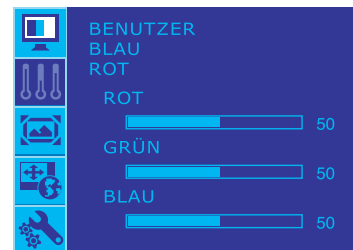
Einstellen des Bildschirmkontrasts

### **GAMMA**

Einstellen des Bildschirmgammmas

Stellen Sie Ihren eigenen Gammawert ein. Auf dem Monitor zeigen hohe Gammawerte weißliche Bilder und niedrige Gammawerte hohe Kontrastbilder an.

Die Taste zweiten Menü des OSD auswählen und Sie können nachstehende Einstellungen vornehmen



### **USER (BENUTZER)**

Stellen Sie Ihre eigenen Farbstufen ein.

### **BLUISH (BLÄULICH)**

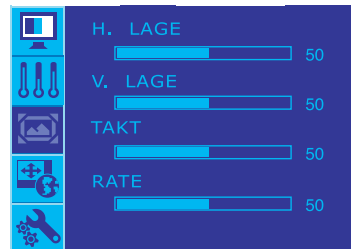
Wählen Sie die Bildschirmfarbe. Leicht bläulich-weiß.

### **REDDISH (RÖTLICH)**

Wählen Sie die Bildschirmfarbe. Leicht rötlich-weiß.

# B70D/B71D/B90D/B91D Dual Function Monitor

Die Taste ersten Menü des OSD auswählen und Sie können nachstehende Einstellungen vornehmen



## H-POSITION

Zum Bewegen des Bildes nach oben und unten.

## V-POSITION

Zum Bewegen des Bildes nach links und rechts.

## UHR

Zum Minimieren von vertikalen Streifen, die eventuell im Hintergrund sichtbar sind. Die horizontale Bildschirmgröße ändert sich ebenfalls.

## PHASE

Zum Einstellen der Auflösung des Bildschirms. Mit dieser Funktion können Sie auch horizontale Störungen entfernen und das Bild schärfer einstellen. Die Phaseneinstellung sollte nach dem Einstellen der Uhrzeit erfolgen.

Die Taste vierten Menü des OSD auswählen und Sie können nachstehende Einstellungen vornehmen



## LANGUAGE (SPRACHE)

Auswahl der Sprache, in der die Funktionsbezeichnungen angezeigt werden sollen.

## OSD H POSITION

Zum Einstellen der horizontalen Position des OSD-Menüs auf dem Bildschirm.

## OSD V POSITION

Zum Einstellen der vertikalen Position des OSD-Menüs auf dem Bildschirm.

## OSD TIMER

Zum Einstellen der OSD-Displayzeit auf dem Bildschirm.

# B70D/B71D/B90D/B91D Dual Function Monitor

Die Taste fünften Menü des OSD auswählen und Sie können nachstehende Einstellungen vornehmen



## **BRIGHTQUEST (HELLIGKEITSSTUFEN)**

Wenn Sie BrightQuest wählen, dann erscheinen zwei Helligkeitsstufen auf dem Bildschirm. Der aktuelle Bildschirm erscheint links und der nicht gewählte Bildschirm auf der rechten Seite. Drücken Sie die Wahl taste, um den entsprechenden Bildschirm in voller Größe anzuzeigen.

## **ANALOG**

Auswahl des Analogsignals R,G,B

## **DIGITAL**

Auswahl des TMDS Digitalsignals

## **RECALL**

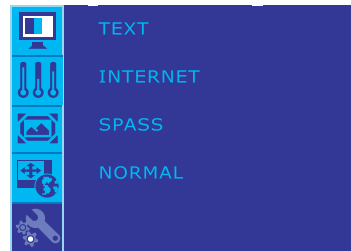
Wiederaufrufen der gespeicherten Daten.

## **AUTO COLOR**

Wenn die Ausgabe der Videokarte von den erforderlichen technischen Daten abweicht, kann die Farbstufe aufgrund einer Videosignalverformung verzerrt werden. Mithilfe dieser Funktion wird die Signalstufe automatisch auf den Standard angepasst, um ein optimales Bild zu liefern. Aktivieren Sie diese Funktion, wenn die Farben weiß oder schwarz auf dem Bildschirm erscheinen.

# B70D/B71D/B90D/B91D Dual Function Monitor

Die Taste **BRIGHTQUEST** im fünften Menü des OSD auswählen und Sie können nachstehende Einstellungen vornehmen



## **TEXT**

Für Textbilder (Textverarbeitung, usw.)

## **INTERNET**

Für Text und Bild im Internet

## **ENTERTAINMENT (UNTERHALTUNG)**

Für bewegende Bilder in Videos oder Filmen.

## **NORMAL**

Dies ist die normale Betriebsfunktion.

# B70D/B71D/B90D/B91D Dual Function Monitor

## 5. Die Stromsparfunktion der Bildschirmeinheit

### Strom sparen

Wenn die Stromsparfunktion Ihres Computers aktiviert ist, wird die Bildschirmeinheit automatisch ein- und ausgeschaltet. Sie können die Stromsparfunktionen von Ihrem Computer aus steuern.

Ihr Computer verfügt wahrscheinlich über die Stromsparfunktionen, so daß Computer und Bildschirmeinheit automatisch in einen Stromsparmodes geschaltet werden, wenn innerhalb der definierten Zeitspanne keine Aktivitäten erfolgen. Sobald Sie eine Taste drücken oder die Maus bewegen, schalten Computer und Bildschirmeinheit wieder zurück in den normalen Betriebsmodus.

Modus	LED	Stromverbrauch
Normal	Green	B7*D : 30 W(Typ) B9*D : 35 W(Typ)
Ausschalten	Amber	1 W(Typ)
Nicht angeschlossen	Leuchtet nicht	0 W

**!** Mit dem Netzschalter wird die Bildschirmeinheit nicht von der Stromversorgung getrennt. Die einzige Möglichkeit, die Bildschirmeinheit völlig von der Stromversorgung zu trennen, besteht darin, das Netzkabel abzuziehen.

# B70D/B71D/B90D/B91D Dual Function Monitor

## 6. Fehlerbehebung

Falls Ihr Monitor nicht einwandfrei funktionieren sollte, können Sie das Problem unter Umständen mit Hilfe der folgenden Informationen selbst beheben.

Problem	Mögliche Lösung
<b>Auf dem Bildschirm erscheint nichts</b>	<p>Wenn die Betriebs-LED nicht aufleuchtet, drücken Sie den Netzschalter, um Ihre Bildschirmeinheit einzuschalten. Wenn die Stromversorgung der Bildschirmeinheit über den Computer läuft, vergewissern Sie sich, daß der Computer eingeschaltet ist.</p> <p>Die Anzeigeeinheit befindet sich unter Umständen im Energiesparmodus. Drücken Sie auf eine Taste der Tastatur. Prüfen Sie, daß die Tastatur richtig an den Computer angeschlossen ist.</p> <p>Vergewissern Sie sich, daß das Signalkabel richtig angeschlossen ist, und daß die Anschlußstifte nicht verbogen oder beschädigt sind. Wenn der Anschluß locker sitzt, ziehen Sie die Anschlußschrauben fest.</p> <p>Prüfen Sie, daß das Netzkabel richtig an der Bildschirmeinheit und in der Netzsteckdose eingesteckt ist.</p>
<b>Fehlermeldung: Videomodus wird nicht unterstützt</b>	<p>Überprüfen Sie die Auflösung und die Frequenz am Videoport Ihres Computer.</p> <p>Vergleichen Sie diese Werte mit den Daten in der Preset-Timing-Tabelle.</p>



# B70D/B71D/B90D/B91D Dual Function Monitor

Problem	Mögliche Lösung
Die Bildschirmeinheit schaltet nicht in den Stromsparmodus	Das Videosignal des Computers ist nicht kompatibel mit dem VESA DPMS-Standard. Die Power Management-Funktion VESA DPMS wird entweder vom Computer oder der Grafikkarte nicht verwendet.
Farben nicht korrekt	Vergewissern Sie sich, daß das Signalkabel richtig angeschlossen und die Anschlußstifte nicht verbogen oder beschädigt sind. Wählen Sie eine andere Farbtemperatur.
Größe, Lage oder Form nicht korrekt unzureichende Qualität	Stellen Sie die Bildmerkmale wie im Abschnitt beschrieben ein. <i>Menüs zur Bildschirmeinstellung (4-3).</i>
Bildschatten	Ein Problem mit dem Grafikadapter oder der Bildschirmeinheit. Wenden Sie sich an den Kundendienst.
Das Bild ist instabil	Überprüfen Sie, ob Auflösung und Frequenz des PC oder der Grafikkarte für Ihren Monitor geeignet sind. Sie können dies bei Ihrem PC unter "Systemsteuerung", "Anzeige" und "Einstellungen" überprüfen.  Sollten die Anzeigeeinstellungen falsch sein, können Sie dies mit dem entsprechenden Hilfsprogramm auf Ihrem Computer korrigieren.
Meldung: <i>No Signal</i>	Stellen Sie sicher, dass das Signalkabel korrekt angeschlossen ist und die Anschlussstifte nicht verbogen oder beschädigt sind. Sollte der Stecker lose sein, ziehen Sie die Befestigungsschrauben an. Überprüfen Sie, ob der Computer eingeschaltet ist.

# B70D/B71D/B90D/B91D Dual Function Monitor

Problem	Mögliche Lösung
<b>Die Netz-LED leuchtet orange</b>	<p>Um einen Energiesparmodus zu verlassen, reaktivieren Sie das System, indem Sie eine beliebige Taste drücken oder die Maus bewegen.</p> <p>Beim Wechsel des Videomodus oder des Eingangssignals kann die LED-Anzeige orange leuchten.</p> <p>Überprüfen Sie die Auflösung und die Frequenz am Videoport Ihres Computer. Vergleichen Sie diese Werte mit den Daten in der Preset-Timing-Tabelle.</p>

**Wie Sie sich an den Kundendienst wenden**

Wenn die oben dargestellten Hinweise das Problem nicht lösen können, wenden Sie sich an einen autorisierten Kundendienstberater. Wenn das Bildschirmgerät eingeschickt werden muß, verwenden Sie möglichst die Originalverpackung.

Trennen Sie das Bildschirmgerät von der Netzsteckdose, und wenden Sie sich an einen Kundendienstberater, wenn:

- Die Bildschirmeinheit laut Betriebsanweisungen nicht normal funktioniert.
- Die Bildschirmeinheit plötzlich ein deutlich anderes Verhalten zeigt.
- Die Bildschirmeinheit fallengelassen wurde oder das Gehäuse beschädigt worden ist.
- Die Bildschirmeinheit dem Regen ausgesetzt war oder Wasser bzw. andere Flüssigkeiten auf das Gerät gekommen sind.

# B70D/B71D/B90D/B91D Dual Function Monitor

## 7. Spezifikationen - B70D/B71D

<b>LCD</b>	17"Sichtbare Röhrendiagonale, diagonal, PixelTaktabstand 0.264 mm, A-Si TFT
<b>Anzeigebereich</b>	337.92 x 270.336 mm
<b>Anzahl der Farben</b>	16,2 millionen Farben
<b>Video</b>	R.G.B Analog, Digitales TMDS(DVI-D),
<b>Bildwiederholffrequenz</b>	Horizontal : 31.0 to 80.0KHz, Vertikal : 56 to 75Hz
<b>Maximale Bandbreite</b>	135 MHz
<b>Maximale Auflösung</b>	Analog RGB 1280 x 1024@75Hz, Digital TMDS 1280 x 1024@60Hz
<b>Empfohlene Auflösung</b>	1280 x 1024@60Hz
<b>Versorgungsspannung</b>	DC 12V --- 3.0A
<b>Leistungsaufnahme</b>	30W(Typ.)
<b>Stromspareinrichtung</b>	VESA DPMS
<b>Plug &amp; Play</b>	VESA DDC 1/2B
<b>OSD menü</b>	HELLIGKEIT, KONTRAST, GAMMA, BENUTZER, BLÄULICH, RÖTLICH, H/V-POSITION,UHR, PHASE, SPRACHE ,ODS H/V-POSITION, OSD TIMER, HELLIGKEITSSSTUFEN, ANALOG, DIGITAL, RECALL, AUTO COLOR
<b>Audio system</b>	2 Kanäle à 2W / Kopfhörerbuchse
<b>VESA FPMPMI</b>	75 mm x 75 mm-Befestigungsschrauben
<b>Ergonomie, Sicherheit und EMC</b>	TCO(Optional) FCC Class B, CE, cTÜVus, TÜV-GS
<b>Betriebstemperatur</b>	5 ~ 35°C
<b>Gewicht</b>	3.2Kg unverpackt, 4.8Kg verpackt
<b>Abmessungen (HxBxT mm)</b>	374 X 401 X 200 mm

• Änderungen der technischen Daten zum Zwecke der Leistungsverbesserung jederzeit vorbehalten.

# B70D/B71D/B90D/B91D Dual Function Monitor

## - B90D/B91D

<b>LCD</b>	19"Sichtbare Röhrendiagonale, diagonal, PixelTaktabstand 0.294 mm, A-Si TFT
<b>Anzeigebereich</b>	376.32 x 301.05 mm
<b>Anzahl der Farben</b>	16,7 millionen Farben
<b>Video</b>	R.G.B Analog, Digitales TMDS(DVI-D),
<b>Bildwiederholffrequenz</b>	Horizontal : 31.0 to 80.0KHz, Vertikal : 56 to 75Hz
<b>Maximale Bandbreite</b>	135 MHz
<b>Maximale Auflösung</b>	Analog RGB 1280 x 1024@75Hz, Digital TMDS 1280 x 1024@60Hz
<b>Empfohlene Auflösung</b>	1280 x 1024@60Hz
<b>Versorgungsspannung</b>	DC 12V --- 3.0A
<b>Leistungsaufnahme</b>	35W(Typ.)
<b>Stromspareinrichtung</b>	VESA DPMS
<b>Plug &amp; Play</b>	VESA DDC 1/2B
<b>OSD menü</b>	HELLIGKEIT, KONTRAST, GAMMA, BENUTZER, BLÄULICH, RÖTLICH, H/V-POSITION,UHR, PHASE, SPRACHE ,ODS H/V-POSITION, OSD TIMER, HELLIGKEITSSSTUFEN, ANALOG, DIGITAL, RECALL, AUTO COLOR
<b>Audio system</b>	2 Kanäle à 2W / Kopfhörerbuchse
<b>VESA FPMPMI</b>	75 mm x 75 mm-Befestigungsschrauben
<b>Ergonomie, Sicherheit und EMC</b>	TCO(option) FCC Class B, CE, cTÜVus, TÜV-GS
<b>Betriebstemperatur</b>	5 ~ 35°C
<b>Gewicht</b>	3.5Kg unverpackt, 5.2g verpackt
<b>Abmessungen (HxBxT mm)</b>	412 X 428 X 200 mm

• Änderungen der technischen Daten zum Zwecke der Leistungsverbesserung jederzeit vorbehalten.